



Section  
apicole



L'action sanitaire ensemble

**GDS**

Pays-de-la-Loire

# Plan

# Régional

## Piégeage de printemps des fondatrices *Vespa velutina nigrithorax*

### Travaux nationaux

Depuis février 2022 un groupe de travail national, « frelons asiatiques » a rassemblé l'ensemble des partenaires de la filière apicole dans la lutte contre le frelon asiatique (ADA France, FNOSAD, GDS France, GNTSA, Interapi, ITSAP). Ce groupe a établi un plan national de lutte contre le frelon asiatique qui prévoit un plan de piégeage des fondatrices au printemps.

### Les objectifs du plan de piégeage de printemps

Les premières analyses de données remontées à l'ITSAP ont pu mettre en évidence que la **présence de pièges définis comme spécifiques s'accompagne d'une diminution du nombre de nids** à proximité. Cette diminution est renforcée **si le piégeage est récurrent** sur plusieurs printemps. Le rayon d'action d'un piège sur la densité des nids est inférieur à 400m.<sup>1</sup>

Il est important de **continuer à évaluer l'efficacité du piégeage** de printemps en mesurant l'impact potentiel de cette action sur la biodiversité.

Il est **primordial de remonter les données** de relevé de piège, une **participation des apiculteurs** dans cette démarche vous est proposée. **En remontant vos données de relevé de pièges** vous contribuez à mesurer dans le temps l'efficacité du piégeage de printemps et l'impact potentiel sur les espèces non cibles éventuelles.

L'impact du piégeage sera évalué à la fois par :

- le nombre de fondatrices capturées
- le nombre d'espèces non cibles piégées
- le nombre de nids détruit dans le temps
- la mesure de la prédation sur les ruchers



©J.Hoxaire

<sup>1</sup> Pour plus d'informations voir les résultats de l'étude de l'ITSAP réalisée pendant trois ans dans trois départements Vendée, Morbihan et Pyrénées Atlantique : [https://itsap.asso.fr/pages\\_thematiques/ravageurs-maladies/frelon-asiatique-evaluation-de-lefficacite-piegeage-de-printemps](https://itsap.asso.fr/pages_thematiques/ravageurs-maladies/frelon-asiatique-evaluation-de-lefficacite-piegeage-de-printemps)

## Comment bien piéger :

Le piégeage de printemps, s'il est mal conduit, peut avoir des effets néfastes pour la biodiversité. C'est pourquoi il est nécessaire de travailler de manière collective et structurée, en organisant et harmonisant les pratiques de piégeage.

### 1/ Les bonnes pratiques de piégeage :

Diffuser et appliquer les dates de piégeage, **ne pas aller au-delà du 15 Mai**.

**Utiliser des pièges à sélection physique, de type nasse** avec des cônes d'entrée. Les pièges bouteille sont à proscrire ainsi que les solutions liquides. L'appât, s'il est liquide, doit imbibé une éponge ou des billes d'argiles et être séparé de l'intérieur du piège par un grillage à maille fine.

### 2/Où piéger :

**Au printemps, les fondatrices vont préférer les sources de nectar** aux sources de protéines. **Privilégier un emplacement au soleil**, près des sources de nourritures type **bosquet fleuri** (forsythia et camelia), ou près d'une source d'eau, et éventuellement près d'un rucher précédemment touché.

### 3/ A qui s'adresser ?

Le référent départemental de votre organisme sanitaire est l'interlocuteur privilégié pour vous communiquer toutes les informations nécessaires, vous aider à mettre en place un piégeage efficace et pour faire remonter l'ensemble de vos actions de piégeage (sites, données et résultats de terrain, etc ...).

## Informations utiles :

Vous retrouverez sur le site internet (<http://www.gds-paysdelaloire.com>) du GDS Pays de la Loire dans la section apicole :

- Le Plan National de lutte contre le Frelon Asiatique avec en annexe :
  - Les bonnes pratiques de piégeage
  - Un exemple de relevé de piège
  - Un exemple de fiche d'engagement pour les collectivités mettant à disposition des pièges
  - Un exemple de charte de bonne pratique de destruction des nids
- La fiche d'aide à l'identification, pour éviter tout risque de confusion réalisée par le Museum National d'Histoire Naturel

Pour toutes destruction de nids contacter votre mairie ou un désinsectiseur professionnel.

Pour avoir plus d'informations sur le Frelon Asiatique n'hésitez pas à contacter votre structure sanitaire départemental ou le GDS Régional pour toutes questions : [apiculture.frgds-pdl@reseaugds.com](mailto:apiculture.frgds-pdl@reseaugds.com).

### Les dates clés du piégeage:

Début après les dernières gelées quand on a 3 jours >12°C

### Du 15 février au 15 Mai.

**Fin au 15 Mai**, ou avant si la sélectivité diminue.

Sur **rucher uniquement** une période peut être rajoutée :

### De juin à mi novembre.

### L'appât de printemps:

Un appât sucré

1/3 bière, brune ou panaché  
1/3 sirop, cassis ou grenadine  
1/3 vin rouge

Évitez le miel et les brèches pour des raisons sanitaires.

### Les étapes du relevé de piège :

**1**-Euthanasier les insectes (congélation ou noyade).

**2**-Trier les insectes collectés et les compter par catégories.

**3**-Renseigner la fiche de relevé de piège et la renvoyer à votre référent.

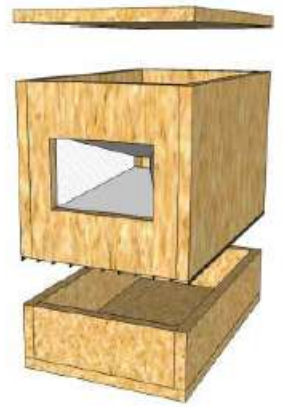




## Exemple de pièges

Un piège sélectif à frelon asiatique est toujours constitué de 3 éléments

- 1 – En haut : le toit.
- 2 – Sur le côté: le ou les modules d'entrée avec un cône.
- 3 – En bas ou dedans : le compartiment contenant l'appât isolé par une grille.



Exemple avec la grille Néoppi du lycée St Aubin La Salle :



Une partie transparente plus importante que l'entrée peut être bien pour ne pas attirer les frelons vers la sortie.

Cependant faire un piège totalement transparent n'est pas conseillé, cela empêche les insectes non-cibles de se diriger vers la sortie, la lumière venant de partout. Positionner le cône en bas est conseillé et non dans le haut du piège.



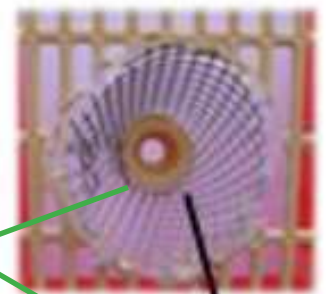
Exemple de piège redtrap recalibré :



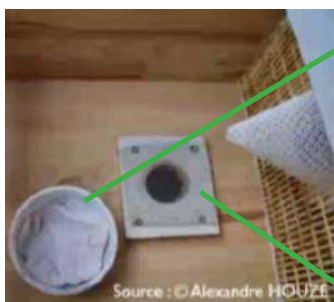
Il est nécessaire de **recalibrer l'entrée à 8mm** = taille maximale du thorax du frelon asiatique. Le thorax du frelon européen étant plus imposant, celui-ci ne pourra entrer par cet orifice.

Pour se faire, utiliser un porte-cupule, agrandir le diamètre à 8mm (perceuse), tailler les ailettes et le fixer dans le cône.

Attention, les grilles à reines ne sont pas forcément conseillées, elles ne laissent pas ressortir tous les insectes non-cibles.



source GDSA74



Appât mis dans une coupelle avec chiffon, ou éponge, ou des billes d'argile; pour éviter la noyade des insectes non-cibles.



Compartiment à appât séparable, facilement accessible pour le renouvellement régulier de l'appât. Le compartiment est isolé de l'intérieur du piège par une grille fine.

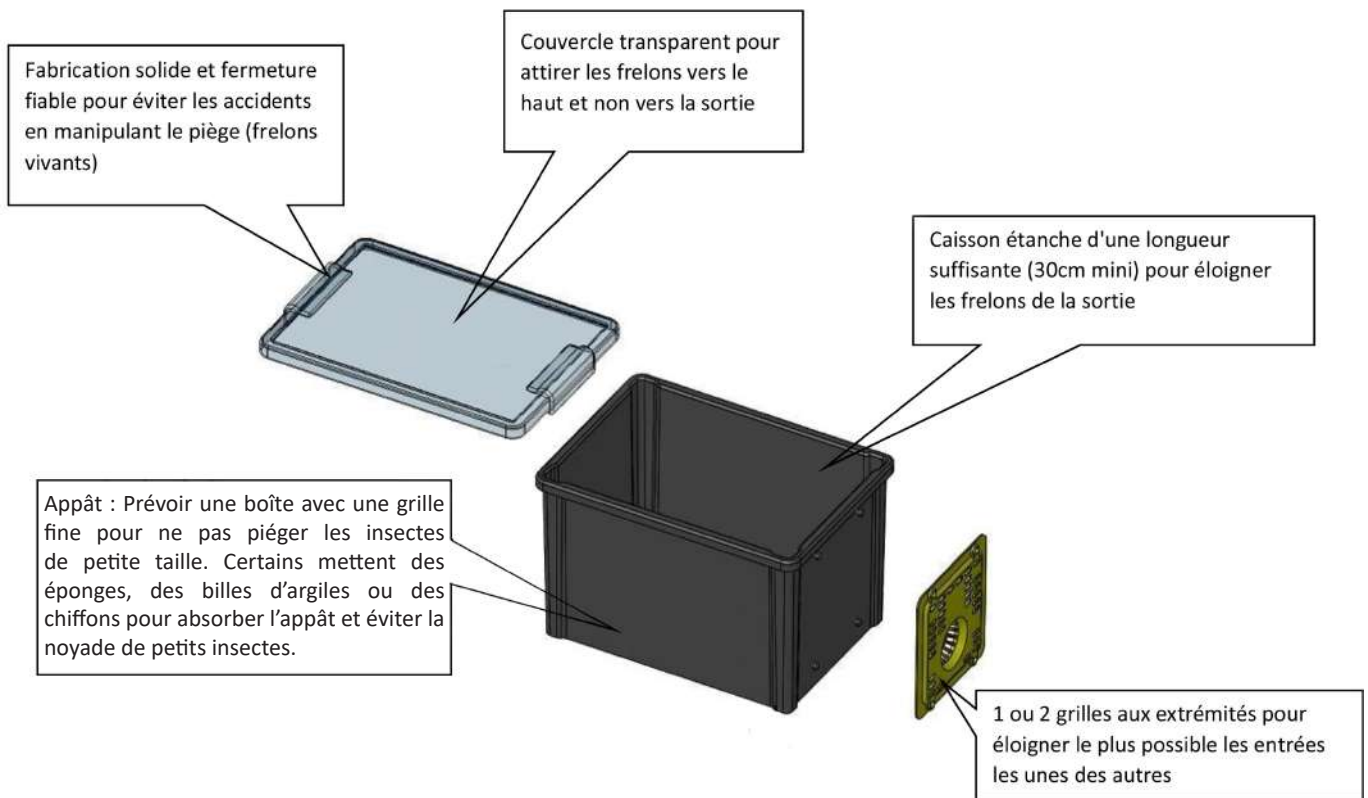
Sur tous les pièges une planche d'envol peut être intéressante à rajouter pour faciliter l'accès au piège.

Exemple de piège jabeprode artisanal :

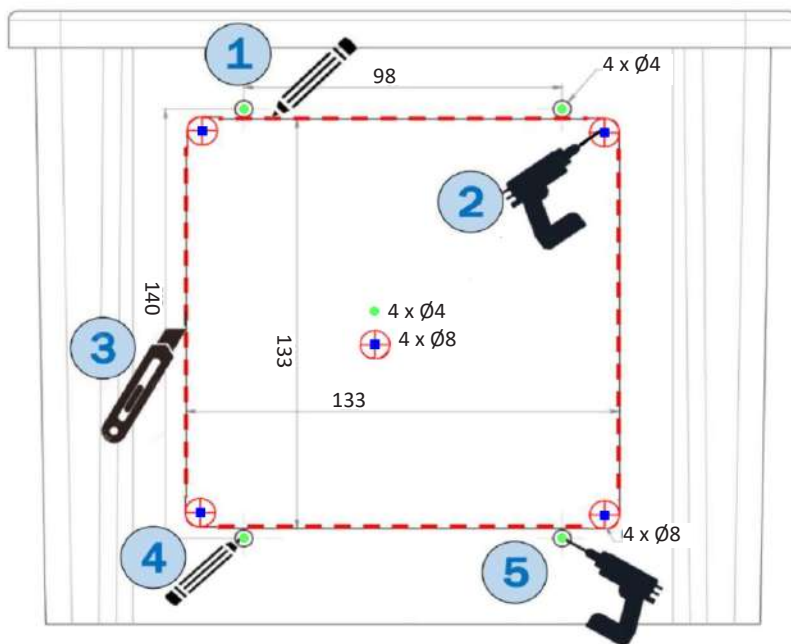


source GDSA73

## Notice de montage avec, par exemple, une grille neoppi :



### Découpe et assemblage :



1. A l'aide du gabarit ci-après, ou des dimensions ci-contre, tracez le contour de la partie à encaster dans la boîte.
2. Pour faciliter la découpe, vous pouvez percer le carré aux 4 coins avec un foret de Ø 8 maximum.
3. Découpez le carré (au cutter ou à la scie en prenant les précautions nécessaires (gants)).
4. Positionnez le piège sur la boîte dans son logement. Repérez la position des 4 trous de fixation.
5. Percez 4 trous au diamètre de Ø 4.
6. Assembler la grille à la boîte, le cône vers l'intérieur, puis la fixer à l'aide de 4 vis Ø4 et 4 écrous Ø4.

Autre solution d'assemblage :

Faire une découpe de 115 sur 115mm, insérer le piège et visser avec des vis à placo.

#### Informations utiles :

Attention il faut respecter 8 cm d'écart entre le fond et l'entrée, également entre deux entrées.

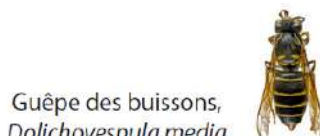
Pour le printemps des pièges petits en longueur semblent bien fonctionner, les pièges plus grands à deux entrées semblent mieux pour l'automne.



Frelon asiatique à pattes jaunes, *Vespa velutina var. nigrithorax*



Frelon d'Europe, *Vespa crabro*



Guêpe des buissons, *Dolichovespula media*



Guêpe germanique, *Vespula germanica*



Guêpe poliste, *Polistes biglumis*



Utilisez ce gabarit à l'échelle 1 pour tracer la forme à découper, ou collez-le sur la surface lisse de la boîte ou sera implanté le cône pour percer et découper la boîte en suivant les tracés. (vérifier les côtes du gabarit avant découpe)

